

# パチンコ・パチスロ産業関連データ

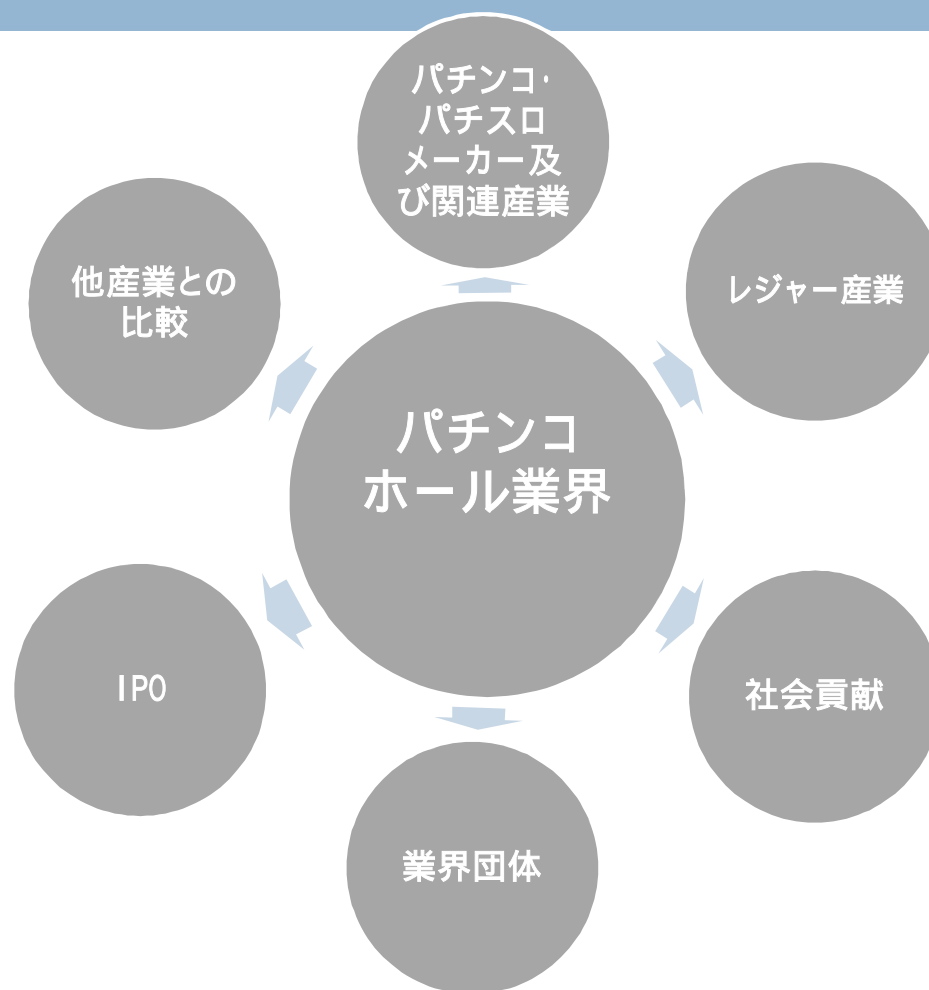
---

平成23年8月

**P T B**  
Pachinko Trusty Board

一般社団法人パチンコ・トラスティ・ボード

# データ構成



# 目次

1.パチンコホール業界の歴史と現状	1
2.パチンコホール業界	
1円パチンコ・5円スロット - 低貸玉営業 -	2
パチンコホール業界動向	3
主力ホール企業データ	4
パチンコホール店舗数、遊技機台数一覧	5
ホール経営企業倒産リスト	6
3.パチンコ・パチスロメーカー及び関連産業	
パチンコ・パチスロ機市場規模	7
パチンコホール経営企業及びパチンコ・パチスロメーカー財務データ及び業界別市場規模	8
4.レジャー産業	
ゲーミング市場規模推移	9
5.IPO	
関連上場企業及び上場企業のホール経営	10
6.社会貢献	
パチンコ産業における社会貢献活動	11
7.業界団体	
パチンコ関連団体・関連企業一覧	12
業界組織の位置づけ	13

# パチンコホール業界の歴史と現状

- パチンコは1920年に米国から渡来し、コリントゲームの名で普及が始まる。1953年に第1期黄金時代が到来し、全国に38,764店舗へと拡大した。しかし翌年の1954年には連発式パチンコ機の禁止令により全国的に大打撃を被り、業界不況が到来。店舗数は半減する。その後1960年に画期的な役物のチューリップが登場し第2期黄金時代が到来する。1978年には売上推計1兆6000億円となり全国10,418店、設置台数200万台となる。さらに1980年にドラム式フィーバー機が登場し爆発的ブームとなり第3期黄金時代の到来となった。市場規模は1995年にピークを向かえ30兆9,020億円、店舗数18,244店となる。しかし96年から変造カード問題や依存症問題がクローズアップされ社会問題化し、業界団体が自ら機種性能や営業活動の自粛を断行。これを機に、パチンコ産業のトレンドが減少傾向へと転じた。続いて96年末から「社会的不適合機撤去」運動が始まった結果、年配者を中心にした旧来の固定客がパチンコから離れていった。
- その後、低迷が続き市場規模が減少していくが、一方で規制緩和から波及した競争自由化の流れを受け、ホール企業における「勝ち組」と「負け組」の格差が如実に表れるようになり、大手チェーンに有利な市場へと変貌し、経営資源が充実した企業のパワーが増すようになる。そして1999年からのパチスロブーム到来により、客単価の高い機種が相次ぎ導入され、パチンコ機の射幸性が高くなったこともあり、一進一退を続けながらも市場は微増。しかしながら、2005年からは、その反動で市場は急速に減少傾向へと傾き、2006年のパチスロ4号機撤去の規制も市場の減少に拍車をかけた。2010年には市場規模19兆3,800億円(前年21兆650億円)、2010年末時点の店舗数(警察庁発表)は12,479店(前年末12,652店)まで減少している。長期で見た場合、参加人口、事業所数、売上の減少と負のスパイラルが繋がっており、また機械代の高騰により経営は圧迫され、現在のパチンコ産業は非常に激しい市場競争にさらされている。2010年は参加人口は1,670万人で前年より50万人減少(2,9%)となったが、参加人口がピークだった1994年の2930万人とは1,260万人以上の開きがある。
- また一方で3店方式や営業上の釘調整といった法律上の問題や、監督官庁の裁量部分に関する解釈の不統一、業界団体・企業への天下りといった問題、不正遊技の多発、パチンコ依存問題などといった多くの問題も抱えている。

# 1円パチンコ・5円スロット 低玉貸営業 -

- パチンコ・パチスロの貸玉料が従来の四分の一で済む「1円パチンコ・5円スロット」を導入する店が全国で拡大している。背景には止まらないパチンコ離れがある。高まるギャンブル性が嫌われ、国内パチンコ人口は今やピーク時の3000万人から2007年には1450万人にまで減少し、「低料金戦略」に全国のホール企業の関心が高まった(2009年は1,720万人に回復、2010年には再び1,670万人に減少)。
- 2006年6月に遊技場経営大手のピーアークホールディングス(株)が先鞭を付け、やはり大手企業である(株)正栄プロジェクトなど、一定規模のホール企業がそれに続いたことから、「新業態の創出」といった面がよりクローズアップされた。さらに(株)ダイナム、(株)マルハンといった突出した売上高を誇るガリバー企業が、低玉貸営業に参入したことで、従来のニッチな市場という枠組みから大きな膨らみを見せた。2社のような量的拡大のリーダーシップ企業による低玉貸営業への試みが、業界全体の質的変容を促したといえる。
- 業界誌各誌によると、1円貸し(スロット=5円貸し)の顧客は4円貸し(スロット=20円貸し)の顧客とは競合しておらず、初心者や仕事帰りのサラリーマン、友人を連れだったグループやカップルといった客層が増えており、いわゆる「大衆娯楽」に戻っているとの声が聞かれる。また同店舗で低玉貸営業と従来の4円貸し営業(スロット=20円貸し)の両営業を行った場合、相乗効果により4円貸し(スロット=20円貸し)の客数も増えているケースが少なくないようである。
- 低玉貸営業は正確な数値の把握は困難であるが、全国パチンコ店情報「P-WORLD」によると2010年12月31日現在、情報公開店舗(11,161店舗)のうち、4円未満の低玉貸営業を実施している店舗の割合は約7割(7,849店舗)と発表している。
- 一方で「玉・メダルの貸出料金が仕入れ原価よりも低いので、持ち出しを警戒しなければならない。近隣店舗に迷惑をかける恐れもある」、「端玉景品は1円単位から用意する必要があるだけでなく、一物一価を維持しなければならない」といった課題も指摘されている。いずれにせよ、この低玉貸営業は顧客にとっては遊技の幅を広げ、新規顧客の動員を呼び起こし、大衆娯楽としての側面を強化するものとなっている。

パチンコホール業界動向

	1997年	1998年	1999年	2000年	2001年	2002年	2003年	2004年	2005年	2006年	2007年	2008年	2009年	2010年	PCSA
店舗数	17,773	17,426	17,173	16,988	16,801	16,504	16,076	15,617	15,165	14,674	13,585	12,937	12,652	12,479	-
パチンコ設置店	17,174	16,764	16,413	16,021	15,691	15,255	14,695	13,844	12,913	12,588	12,039	11,800	11,722	11,576	-
回胴式等設置店	599	662	760	967	1,110	1,249	1,381	1,773	2,252	2,086	1,546	1,137	930	903	-
遊技機設置台数(万台)	476	471	470	474	478	486	489	497	490	493	459	453	451	450	-
パチンコ(万台)	388	370	356	342	332	325	323	308	295	293	295	308	316	316	-
パチスロ(万台)	88	101	114	132	146	161	166	189	195	200	164	145	135	139	-
1店舗当りの遊技機台数	268.0	270.3	274.3	279.9	284.9	294.7	304.3	318.2	323.1	336.5	337.9	349.8	356.2	365.0	-
遊技人口(万人)	2,310	1,980	1,860	2,020	1,930	2,170	1,740	1,790	1,710	1,660	1,450	1,580	1,720	1,670	-
一人当たりの年間平均費用(円)	93,200	101,800	83,400	88,200	84,700	107,200	112,800	111,000	103,200	111,900	101,500	122,900	75,000	77,100	-
売上(億円)	284,260	280,570	284,690	286,970	278,070	292,250	296,340	294,860	287,490	274,550	229,800	217,160	210,650	193,800	286,323
従業員数(万人)	-	-	33.7	-	31.9	-	-	29.9	-	30.0	-	-	30.9	-	33.3
事業者数	-	-	6,268	-	5,424	-	-	4,416	-	3,930	-	-	-	-	-

出所)パチンコ・パチスロ産業データ2006 パチンコ産業白書2006 レジャー白書2011

ホール店舗数・遊技機設置台数は警察庁調べ(2010年末) 事業者数、従業員数は総務省統計局調べ

PCSAデータベースはPCSA会員の2010年3月現在の回答数値より全国類推したもの(「全国類推値」=「台あたりの数値」×「遊技機台数459万246台」)

\* 従業員数の1999年及び2004年は総務省サービス業基本調査(簡易調査)、2001年及び2006年は事業所・企業統計調査(全数調査)によるもの。2009年は総務省平成21年経済センサス基礎調査。事業者数については事業所・企業統計調査によるもの。(99年および04年は簡易調査)

\* 店舗数は年々減少傾向にあり、ここ10年余りで約4500件の減少となっている。

\* 2006年までは遊技機設置台数全体は増加傾向であったが、2007年末の全国の設置台数は前年比約20%減となり、ここ10数年間右肩上がりだった設置台数が大きくマイナスに転じた。2010年にはパチンコ機の設置台数は横ばいだったが、パチスロ機は3年連続減少から、3%の増加に転じた。

\* 遊技人口は1997年の2,310万人から2007年には1,450万人と大幅減したが、2008年にはいわゆる「1円パチンコ」などの低貸玉営業戦略が功を奏して反転し、前年比1.2%伸び、1,580万人となった。2009年には前年比8.9%伸び、1,720万人まで回復したが、2010年にはまた1,670万人まで減少し、2年続いていた増加傾向からマイナスに転じた。

\* 貸玉(及び貸メダル)料である売上は前年比8.0%減の19兆3,800億円で7年連続で減少し、20年ぶりに20兆円割れとなった。(レジャー白書2011)

\* 2009年の遊技人口が8.9%増加しているにもかかわらず売上がそれに比例して増加していないのは、低貸玉営業の広がり等により、一人当たりの平均費用が減少したため。

# 主力ホール企業データ

2009年

(単位:千円)

ランキ ング	企業名	売上高	決算期	従業員数			店舗数	遊技機設置台数			
				合計	正社員	パ・アルバイト		パチンコ	パチスロ	総遊技台数	店舗平均台数
1	(株)マルハン	2,038,943,000	2011.3	12,226	4,615	7,611	269	-	-	164,592	612
2	(株)ダイナム	853,000,000	2011.3	10,116	4,258	5,858	344	114,724	37,507	152,775	443
3	(株)ガイア	400,300,000	2010.10	4,926	-	-	209	67,605	25,555	93,160	446
4	(株)オザム	388,000,000	2011.3	3,648	597	3,051	39	12,581	4,824	17,405	446
5	(有)新日邦	217,068,000	2009.6	1,900	1,200	700	31	15,997	4,374	20,371	657
6	(株)ABC	222,434,000	2010.10	1,442	-	-	35	14,445	4,626	19,071	545
7	(株)一六商事	213,173,000	2009.12	1,430	540	890	48	19,488	7,343	26,831	559
8	(株)ニラク	209,800,000	2011.3	1,441	600	841	49	16,258	6,688	22,946	468
9	(株)合田観光商事	163,647,008	2010.12	1,020	-	-	38	12,152	5,329	17,481	460
10	(株)キング観光	174,000,000	2010.12	1,019	-	-	21	10,169	3,484	13,653	650
11	(株)平興産	174,269,000	2009.7	788	688	100	22	11,638	4,685	16,323	742
12	(株)安田屋	168,000,000	2010.3	1,560	429	1,131	26	8,966	2,542	11,508	443
13	(株)カネマツ	152,700,000	2010.9	1,241	-	-	37	11,488	4,402	15,890	429
14	(株)正栄プロジェクト	126,500,000	2010.12	1,040	505	535	31	10,190	3,999	14,189	458
15	(株)新和	151,300,000	2010.10	990	-	-	19	6,886	3,796	10,682	562
16	(株)延田エンタープライズ	132,302,694	2010.4	1,710	890	820	42	15,522	6,188	21,710	517
17	岩下兄弟(株)	116,700,000	2010.12	-	800	-	30	11,400	3,738	15,138	505
18	(株)平成観光	126,926,354	2010.3	-	455	-	30	-	-	-	-
19	(株)カクタ	121,946,000	2009.9	454	97	357	16	6,226	3,715	9,941	621
20	ビークホールディングス(株)	114,909,918	2011.3	-	513	-	35	-	-	-	-
36	夢コーポレーション(株)	82,335,000	2011.3	1,179	408	771	31	9,763	4,572	14,335	494
77	(株)TRY & TRUST	44,800,000	2011.3	855	-	-	17	6,377	3,413	9,790	576
91	(株)アメニティーズ	39,055,000	2011.3	537	331	206	16	4,280	1,762	6,042	377

パチンコホール店舗数、遊技機台数一覧(平成22年分 警察庁生活安全局保安課「風俗関係事犯等について」)

管区	都道府県	A パチンコ遊技機		B 回胴式遊技機		A+B パチンコ+回胴式		C アレンジボール		D じゃん球		E スマートボール		A+B+C+D+E 遊技機総設置台数		総店舗数	
		設置台数	前年比増減	設置台数	前年比増減	設置台数	前年比増減	設置台数	前年比増減	設置台数	前年比増減	設置台数	前年比増減	設置台数	前年比増減		前年比増減
	北海道	151,030	4,366	74,769	778	225,799	778	0	0	0	0	0	0	225,799	778	628	13
東北	青森県	40,411	495	17,369	333	57,780	162	0	0	0	0	0	0	57,780	162	148	4
	岩手県	37,064	465	14,003	955	51,067	1,420	0	0	0	0	0	0	51,067	1,420	155	1
	宮城県	64,852	1,438	25,799	2,328	90,651	890	0	0	0	0	0	0	90,651	890	237	3
	秋田県	31,968	591	12,746	309	44,714	282	0	0	0	0	0	0	44,714	282	131	0
	山形県	24,809	34	11,917	43	36,726	9	0	0	0	0	0	0	36,726	9	111	1
	福島県	52,541	59	21,487	923	74,028	982	0	0	0	0	0	0	74,028	982	222	2
	東京都	232,354	6,024	116,050	1,461	348,404	2,237	0	0	0	0	0	0	348,404	2,237	1,133	18
関東	茨城県	80,985	580	40,067	1,933	121,052	1,353	0	0	0	0	0	0	121,052	1,353	329	8
	栃木県	61,884	3,166	27,722	317	89,606	1,029	0	0	0	0	0	0	89,606	1,029	256	2
	群馬県	58,351	724	24,047	1,252	82,398	1,976	0	0	0	0	31	0	82,429	1,976	251	8
	埼玉県	162,627	3,642	70,464	2,335	233,091	5,977	0	0	0	0	0	0	233,091	5,977	659	10
	千葉県	132,751	688	58,082	1,274	190,833	586	0	0	0	0	0	0	190,833	586	519	5
	神奈川県	154,655	1,013	77,064	6,440	231,719	7,453	0	0	9	1	44	0	231,772	7,454	670	4
	新潟県	60,203	1,729	21,402	243	81,605	1,972	0	0	0	0	0	0	81,605	1,972	236	8
	山梨県	23,730	271	7,089	122	30,819	149	0	0	0	0	0	0	30,819	149	82	3
	長野県	58,353	736	21,507	389	79,860	347	0	0	0	0	0	0	79,860	347	236	6
	静岡県	101,673	1,542	40,568	1,796	142,241	254	0	0	0	0	68	12	142,309	266	386	5
	北陸	富山県	26,662	587	11,048	327	37,710	260	0	0	0	0	0	0	37,710	260	81
石川県		34,198	614	11,491	212	45,689	826	0	0	0	0	0	0	45,689	826	107	1
福井県		25,374	93	8,983	151	34,357	58	0	0	0	0	0	0	34,357	58	81	1
中部	岐阜県	59,503	785	23,102	122	82,605	663	0	0	0	0	0	0	82,605	663	232	8
	愛知県	208,036	1,668	96,010	8,731	304,046	10,399	0	0	0	0	46	0	304,092	10,399	712	10
	三重県	52,834	2,966	17,893	928	70,727	3,894	0	0	0	0	0	0	70,727	3,894	163	1
近畿	滋賀県	34,875	660	15,927	148	50,802	512	0	0	0	0	0	0	50,802	512	142	2
	京都府	58,384	2,341	22,268	1,446	80,652	895	0	0	0	0	0	0	80,652	895	219	3
	大阪府	257,009	2,589	89,970	4,139	346,979	6,728	0	0	0	0	53	0	347,032	6,728	969	6
	兵庫県	107,350	7,100	51,626	1,201	158,976	5,899	0	0	0	0	0	0	158,976	5,899	466	10
	奈良県	27,340	2,824	9,798	1,261	37,138	1,563	0	0	0	0	0	0	37,138	1,563	108	0
	和歌山県	29,647	1,405	9,431	262	39,078	1,667	0	0	0	0	37	0	39,115	1,667	108	3
中国	鳥取県	14,949	418	9,336	1,104	24,285	1,522	0	0	0	0	0	0	24,285	1,522	79	4
	島根県	17,018	109	8,444	643	25,462	2,699	0	0	0	0	0	0	25,462	2,699	80	1
	岡山県	38,996	340	24,617	305	63,613	645	0	0	0	0	0	0	63,613	645	170	7
	広島県	65,347	3,970	37,488	875	102,835	3,095	0	0	0	0	0	0	102,835	3,095	313	7
	山口県	42,696	690	20,490	219	63,186	471	0	0	0	0	0	0	63,186	471	159	0
四国	徳島県	20,076	48	8,012	89	28,088	137	0	0	0	0	0	0	28,088	137	72	1
	香川県	25,007	365	12,082	386	37,089	21	0	0	0	0	0	0	37,089	21	89	2
	愛媛県	34,879	458	16,375	250	51,254	708	0	0	0	0	0	0	51,254	708	133	1
	高知県	25,189	362	9,630	17	34,819	379	0	0	0	0	0	0	34,819	379	108	1
九州	福岡県	130,297	4,928	65,378	7,012	195,675	11,940	0	0	0	0	0	0	195,675	11,940	423	24
	佐賀県	26,134	1,238	12,007	541	38,141	1,779	0	0	0	0	0	0	38,141	1,779	84	4
	長崎県	45,001	198	19,778	308	64,779	506	0	0	0	0	0	0	64,779	506	175	2
	熊本県	58,634	710	23,278	228	81,912	938	0	0	0	0	0	0	81,912	938	183	0
	大分県	40,990	1,237	19,623	420	60,613	1,657	0	0	0	0	0	0	60,613	1,657	147	1
	宮崎県	44,919	222	15,839	168	60,758	54	0	0	0	0	0	0	60,758	54	144	4
	鹿児島県	68,393	839	20,965	150	89,358	989	0	0	0	0	0	0	89,358	989	261	4
	沖縄県	13,672	422	17,451	438	31,123	16	0	0	0	0	0	0	31,123	16	82	1
合計		3,163,650	4,851	1,390,492	43,316	4,554,142	48,167	0	0	9	1	279	12	4,554,430	48,180	12,479	173

\* パチンコ業界は2007年中に新規則機への完全移行期限を迎え、特にパチスロにおける5号機完全移行は2010年にも影響を残したことが、この度の警察庁のまとめた昨年末時点のホール店舗数、遊技機設置台数から読み取れる。ホール店舗数は1995年の1万8244軒をピークに、15年連続の減少。



2007年12月～2011年4月 おもなホール企業の倒産

商号	所在地	負債総額(百万円)	資本金(千円)	倒産原因	倒産形態
ダイワ貿易	北海道	493	28,000	販売不振	2011.4 内整理
東進企画	埼玉県	1,200	15,200	販売不振	2011.3 銀行取引停止
秀和観光	宮城県	700	10,000	販売不振	2011.2 銀行取引停止
ノーベル会館	東京都	2,743	10,000	販売不振	2011.1 破産
総武興業	東京都	2,187	10,000	販売不振	2011.1 破産
高木商事	東京都	2,187	10,000	販売不振	2011.1 破産
アルファレック	東京都	570	3,000	販売不振	2010.12 破産
Y's	愛知県	470	3,000	販売不振	2010.11 破産
鳴海ホールセンター	愛知県	950	10,000	販売不振	2010.11 銀行取引停止
ゴールドン北興	北海道	130	5,000	販売不振	2010.10 破産
東沢商会	青森県	500	8,000	販売不振	2010.9 倒産
ジャンボ商事	東京都	1,200	5,000	販売不振	2010.9 銀行取引停止
スカイパーラー	神奈川県	1,200	20,000	販売不振	2010.8 破産
(株)オリオン観光	愛知県	500	10,000	販売不振	2010.7 銀行取引停止
正村商会	愛知県	1,165	85,900	販売不振	2010.7 銀行取引停止
(有)大山企画	東京都	1,700	3,000	他社倒産の余波	2010.6 破産
(株)雅幸	福岡県	900	10,000	既往のシワ寄せ	2010.5 銀行取引停止
(株)BOSS	東京都	4,300	10,000	販売不振	2010.2 破産
エル・ケイ産業(株)	静岡県	1,000	30,000	販売不振	2010.1 民事再生法
(株)ジーエル	静岡県	1,000	10,000	販売不振	2010.1 民事再生法
(有)ピーアクセス	静岡県	1,000	30,000	販売不振	2010.1 民事再生法
小川開発(株)	石川県	5,000	50,000	販売不振	2010.1 銀行取引停止
(有)岩岡商事	兵庫県	500	10,000	販売不振	2009.11 銀行取引停止
(有)アルファー興産	静岡県	800	5,000	販売不振	2009.8 銀行取引停止
(有)ワイズ・アルファ	香川県	800	3,000	販売不振	2009.7 銀行取引停止
(株)インスピレーション	埼玉県	650	10,000	販売不振	2009.7 破産
西原産業(株)	埼玉県	1,000	10,000	販売不振	2009.6 自己破産
モナミ商事(株)	愛知県	4,500	20,000	販売不振	2009.4 特別清算
(株)エムディーヴォ	岐阜県	6,100	10,000	他社破産の余波	2009.2 破産
(株)キハラ企画	茨城県	2,800	10,000	販売不振	2009.2 民事再生法
(有)南康社	埼玉県	770	10,000	他社破産の余波	2009.2 民事再生法

出所)週刊アミューズメントジャパン (東京商工リサーチ)

ホール経営企業倒産状況

年月	件数	負債総額(百万円)	年月	件数	負債総額(百万円)
2010年1月	7	8,300	2011年1月	6	7,667
2月	2	909	2月	1	700
3月	2	340	3月	6	1,732
4月	1	200	4月	2	993
5月	2	1,100	5月	2	
6月	3	3,500	6月	1	
7月	3	1,685	7月		
8月	2	1,220	8月		
9月	6	2,907	9月		
10月	2	193	10月		
11月	4	1,544	11月		
12月	5	1,927	12月		
合計	39	23,825	合計	18	11,332

出所)週刊アミューズメントジャパン(東京商工リサーチ調べ)

\* 右上表は2010年1月から2011年4月までの期間のホール経営企業倒産状況。2010年は39件、負債総額は238億円で前年から16%減少。  
\* また左表は2009年2月から2011年4月までに倒産した主なホール経営企業であるが、倒産原因でもっとも多いのは「販売不振」であった。  
\* 東京商工リサーチがまとめた2010年度の倒産件数は39件で前年比7件の減少、負債総額が約238億円で同約43億円の減少で、いずれも過去10年間で最低の数字となった。

ホール経営企業の倒産推移

年次	倒産件数	負債総額(百万円)
2000	74	145,029
2001	105	156,032
2002	89	84,250
2003	94	115,787
2004	97	101,146
2005	81	102,006
2006	102	177,272
2007	144	203,927
2008	103	83,266
2009	46	28,181
2010	39	23,825

出所)東京商工リサーチ(HP)

パチンコ・パチスロ機市場規模推移（単位：億円）

	パチンコ機	前年比	パチスロ機	前年比	遊技機全体	前年比
2001年	5,691	100.1%	3,513	111.7%	9,205	104.2%
2002年	5,615	98.7%	3,966	112.9%	9,581	104.1%
2003年	6,721	119.7%	5,264	132.7%	11,984	125.1%
2004年	7,865	117.0%	5,226	99.3%	13,091	109.2%
2005年	8,699	110.6%	5,373	102.8%	14,073	107.5%
2006年	8,986	103.3%	4,910	91.4%	13,896	98.7%
2007年	8,686	96.7%	5,025	102.3%	15,365	110.6%
2008年	9,213	106.1%	2,479	49.3%	13,324	86.7%
2009年	9,852	106.9%	2,259	91.1%	13,703	102.8%
2010年	8,869	90.0%	2,867	126.9%	13,241	96.6%

出所) 榑矢野経済研究所【2011年HPより】

パチンコ・パチスロ機販売台数推移（単位：台）

	パチンコ機	前年比	パチスロ機	前年比	遊技機全体	前年比
2001年	3,230,489	95.9%	1,291,719	113.9%	4,522,208	100.4%
2002年	3,174,079	98.3%	1,501,894	116.3%	4,675,973	103.4%
2003年	3,686,677	116.1%	1,842,392	122.7%	5,529,069	118.2%
2004年	4,013,153	108.9%	1,672,049	90.8%	5,685,202	102.8%
2005年	4,047,999	100.9%	1,786,292	106.8%	5,834,291	102.6%
2006年	3,837,960	94.8%	1,647,759	92.2%	5,485,719	94.0%
2007年	3,173,725	82.7%	1,744,308	105.9%	4,918,033	89.7%
2008年	3,339,146	105.2%	913,094	52.3%	4,252,240	86.5%
2009年	3,332,984	99.8%	766,094	83.9%	4,099,078	96.4%
2010年	2,900,286	87.0%	979,794	127.9%	3,880,080	94.7%

出所) 榑矢野経済研究所【2011年HPより】

遊技機1台当りの平均販売価格（円）

	2003年	2004年	2005年	2006年	2007年	2008年	2009年	2010年
パチンコ機	182,000	196,000	215,000	234,000	274,000	276,000	295,000	305,000
パチスロ機	286,000	313,000	301,000	298,000	288,000	271,000	295,000	292,000

（左記の表より算出）

\* 01年以降の遊技機全体の市場規模（販売総額）では、5年連続で前年度比で増加を示していたが、2006年から2010年までは1年ごとに減少と増加を繰り返す不安定な市場となっている。

\* パチンコ機市場は前年度比10%減の8,869億円と大幅に減少した。一方、パチスロ機市場は前年度比26.9%増の2,867億円と明暗が分かれた。パチスロ機は2008年のパチスロ5号機への完全移行にともない市場が縮小したが、2010年に回復に転じた。

## 主要パチンコホール経営企業/ 主要パチンコ・パチスロメーカー財務比較

パチンコホール経営企業				パチンコ・パチスロメーカー			
企業名	売上高	経常利益	経常利益率 経常利益/売上高 (%)	企業名	売上高	経常利益 *1 申告所得純益	経常利益率 経常利益/売上高(%) *2 申告所得純益/売上 高
マルハン	2兆389億円	487億円	2.38%	セガサミーHD	3,967億円	681億円	17.16%
ダイナム	8,530億円	273億円	3.20%	SANKYO	2,016億円	559億円	27.73%
ABC	2,224億円	39.72億円	1.78%	北電子	560億円	106億円	18.93%
オザム	3,880億円	84億円	2.16%	平和	858.8億円	246.8億円	28.74%
合田観光商事	1,636億円	29億円	1.77%	オーイズミ	115億円	8億円	6.96%
正栄プロジェクト	1561億円	42億円	2.62%	大都技研	486億円	14億円	2.88%
ニラク	2,098億円	47億円	2.24%	タイヨーエレクト	266.8億円	36.2億円	13.57%
夢コーポレーション	823億円	22.79億円	2.77%	ユニバーサルエンターテイメント	450億円	66.4億円	14.75%
ピーアークHD	1216億円	12.8億円	1.05%	西陣	194億円	26億円	-13.40%
一六商事	2117億円	84億円	3.96%	藤商事	237億円	3.8億円	-1.60%
TRY & TRUST	469億円	7億円	1.50%	京楽産業	2,045億円	85億円	4.16%

出所) 会社四季報未上場会社版2009年下期 企業HP 業界地図 2011(一橋総合研究所) 総合ユニコム パチンコ総合年鑑

ABC 2010年10月実績 合田観光商事 2010年12月実績 正栄プロジェクト 2009年9月実績 一六商事 2009年12月実績 TRY&TRUST 2008年3月実績

夢コーポレーションは連結 その他のホール企業は2011年3月実績 北電子 2008年3月実績 大都技研 2008年3月実績 西陣 2008年7月実績

京楽産業 2008年6月実績 その他のパチンコ・パチスロメーカー企業は2011年3月実績

## 業界別市場規模

	売上			雇用		
		売上高(億円)	調査年		雇用数(人)	調査年
	レジャー白書	210,650	2010	総務省統計	309,744	2009
	ダイコクSIS	251,000	2010			
	PCSA DATA BASE	276,470	2011	PCSA DATA BASE	327,134	2011
外食産業		239,156	2009		4,421,927	2009
自動車メーカー		439,814	2010		223,339	2010
百貨店		72,468	2010		90,301	2011
総合スーパーマーケット		123,663	2010		426,172	2010
生命保険		341,161	2009		305,095	2007
建設業		472,200	2009		4,144,037	2006
不動産業		386,671	2008		1,014,844	2006
鉄道業		116,839	2010		211,963	2006

出所) 一橋総合研究所業界地図2011 総務省事業所企業統計調査 財務省法人企業統計調査、ダイコクSIS PCSAデータベース 外食産業総合調査研究センター 国内自動車メーカー10社HP 生命保険協会HP 日本百貨店協会HP 日本チェーンストア協会HP

\* パチンコホールの市場規模は日本の主要産業に比肩する規模にある。生命保険業、外食産業を売上高で上回り、百貨店業界の売上高の4倍強、スーパーマーケットの2倍強の市場規模が自動車メーカー2008年売上高については、国内自動車メーカー10社各社の有価証券報告書より売上を合計したもの。  
百貨店、総合スーパーマーケット、生命保険の雇用数は各協会調べ。それ以外は総務省統計による。

ゲーミング市場規模推移(単位:億円)

	1975年	1980年	1985年	1990年	1995年	1999年	2000年	2001年	2002年	2003年	2004年	2005年	2006年	2007年	2008年	2009年	2010年
パチンコ	13,040	14,960	107,250	169,460	309,020	284,690	286,970	278,070	292,250	296,340	294,860	287,490	274,550	229,800	217,160	210,650	193,800
宝くじ	350	2,370	3,350	6,250	8,280	9,120	9,500	10,700	10,920	10,700	10,740	11,050	10,940	10,440	10,420	9,880	9,200
サッカーくじ	-	-	-	-	-	-	-	640	360	200	160	150	130	510	950	785	968
中央競馬	9,080	13,610	16,460	30,980	37,670	36,570	34,350	32,590	31,330	30,100	29,310	28,950	28,230	27,590	27,570	25,900	24,280
競艇	11,750	16,310	14,160	21,500	17,960	15,020	13,670	13,000	12,200	11,050	9,920	9,780	9,650	9,950	9,930	9,360	8,970
競輪	10,940	12,700	11,130	18,410	15,860	13,720	12,680	11,990	10,720	10,040	9,370	8,880	8,620	8,450	8,100	7,460	6,790
地方競馬	6,860	7,970	5,760	9,350	6,990	6,380	5,610	5,290	4,950	4,500	3,970	3,690	3,690	3,800	3,780	3,660	3,480
オートレース	1,650	2,190	1,980	3,290	2,700	2,010	1,910	1,720	1,570	1,290	1,170	1,140	1,090	1,090	1,070	1,010	920
合計	53,670	70,110	160,090	259,240	398,480	367,510	364,690	353,960	364,350	364,220	359,490	351,120	336,900	291,630	278,980	268,705	248,408

出所)パチンコ・パチスロ産業データ2006 各年度レジャー白書

ゲーミング市場シェア推移

	1975年	1980年	1985年	1990年	1995年	1999年	2000年	2001年	2002年	2003年	2004年	2005年	2006年	2007年	2008年	2009年	2010年
パチンコ	24.3%	21.3%	67.0%	65.4%	77.5%	77.5%	78.7%	78.6%	80.2%	81.4%	82.0%	81.9%	81.5%	78.8%	77.8%	78.4%	78.0%
宝くじ	0.7%	3.4%	2.1%	2.4%	2.1%	2.5%	2.6%	3.0%	3.0%	2.9%	3.0%	3.1%	3.2%	3.6%	3.7%	3.7%	3.7%
サッカーくじ	-	-	-	-	-	-	-	0.2%	0.1%	0.05%	0.04%	0.04%	0.04%	0.17%	0.34%	0.29%	0.39%
中央競馬	16.9%	19.4%	10.3%	12.0%	9.5%	10.0%	9.4%	9.2%	8.6%	8.3%	8.2%	8.2%	8.4%	9.5%	9.9%	9.6%	9.8%
競艇	21.9%	23.3%	8.8%	8.3%	4.5%	4.1%	3.7%	3.7%	3.3%	3.0%	2.8%	2.8%	2.9%	3.4%	3.6%	3.5%	3.6%
競輪	20.4%	18.1%	7.0%	7.1%	4.0%	3.7%	3.5%	3.4%	2.9%	2.8%	2.6%	2.5%	2.6%	2.9%	2.9%	2.8%	2.7%
地方競馬	12.8%	11.4%	3.6%	3.6%	1.8%	1.7%	1.5%	1.5%	1.4%	1.2%	1.1%	1.1%	1.1%	1.3%	1.4%	1.4%	1.4%
オートレース	3.1%	3.1%	1.2%	1.3%	0.7%	0.5%	0.5%	0.5%	0.4%	0.4%	0.3%	0.3%	0.3%	0.4%	0.4%	0.4%	0.4%
合計	100.0%	100.0%	100.0%	100.0%	100.0%	100.0%	100.0%	100.0%	100.0%	100.0%	100.0%	100.0%	100.0%	100.0%	100.0%	100.0%	100.0%

\* ゲーミング市場全体では1995年の39.8兆円をピークに減少傾向にあり、2009年は26.9兆円となっている。約13兆円の減少の内、パチンコの減少が約10兆円を占めている。

\* 競馬、競輪、競艇、オートレースなどのいわゆる公営ギャンブルの売上は18年連続の減少となり、底の見えない状況が続いている。

ファンの高齢化が着実に進んでおり、若年層を中心とした新規ファン獲得が急務となっている。

\* 宝くじの販売額は前年比で5.2%減少となった。平成13年に1兆円を越えてから、1兆1千億円前後を売り上げてきたが2006年から減少に転じ、2009年も引き続き減少した。

\* サッカーくじ(toto)の販売額は、前年に過去最高を記録した反動もあって前年比約20%減少したが、一昨年に次いで史上2番目の規模を維持している。

\* パチンコは2002年～2004年で29兆円台で推移してきたが、2009年には21兆円台にまで落ち込んだ。とはいえゲーミング市場全体の78.4%のシェアを確保している。

## 業界関連上場企業一覧

企業名	市場	上場年月	分類
(株)イチケン	東証1部	1930.06	建設
グローリー(株)	東証1部	1983.11	機械
(株)平和	東証1部	1988.08	機械
(株)SANKYO	東証1部	1991.10	機械
日本金銭機械(株)	東証2部	1993.09	機械
(株)マースエンジニアリング	東証1部	1993.11	機械
アピリット(株)	東証1部 上場廃止	1996.05	機械
コーエーテクモホールディングス(株)	東証1部	2009.04	情報・通信
(株)ユニバーサルエンターテインメント	ジャスダック	1998.09	機械
アドアーズ(株)	ジャスダック	1998.11	サービス
(株)オーイズミ	東証1部	2000.10	機械
タイヨーエレクトロ(株) セガサミーHD(株) 株式交換	ジャスダック 上場廃止	2001.04	機械
サン電子(株)	ジャスダック	2002.03	電気機器
(株)JPホールディングス	ジャスダック	2002.10	卸売
ダイコク電気(株)	東証2部	2002.11	機械
(株)アクセル	ジャスダック	2002.12	電気機器
フィールズ(株)	ジャスダック	2003.03	卸売
コムシード(株)	名証セントレックス	2004.05	情報
ゲンダイエージェンシー(株)	ジャスダック	2004.09	サービス
セガサミーHD(株)	東証1部	2004.10	機械
アピックス(株)	ジャスダック	2005.04	その他製品
(株)藤商事	ジャスダック	2007.02	機械
(株)ゲームカード・ジョイコホールディングス 旧 日本ゲームカード(株)	ジャスダック	2011.03	機械

出所)会社四季報 企業HP

## 上場企業のパチンコホール経営

企業名	市場	上場年月	分類	ホール名(関連会社による運営)	店舗数
(株)ダイエー	東証1部	1971.03	小売	パンドラ 06年9月株式会社アメニティーズに売却	15店舗
(株)西友	東証1部	1974.09	小売	シンフォニー 04年12月夢コーポレーション株式会社に売却	4店舗
(株)マツモトキヨシ (株)マツモトキヨシHD	東証1部	1999.08 2007.10	小売	バロンタウン	3店舗
(株)マイカル	上場廃止	2001.12	小売	エスタディオ 2003年MBOによりマイカルグループ(現イオングループ)から独立	24店舗
(株)クレディセゾン	東証1部	1963.07	金融	コンサートホール	32店舗
東京テアトル(株)	東証1部	1949.05	サービス	パーラーりなこ	-
コナミ(株)	東証1部	1984.10	サービス	デルカデルヨ コナミパーラーリサーチに商号変更	-
(株)ナムコ (株)バンダイナムコHD	東証1部	1988.01 2005.09	サービス その他製品	サントロベ	4店舗
(株)アゼル	東証1部 上場廃止	1983.12	建設	ヘリオス 09年3月自己破産	4店舗
(株)宮	ジャスダック	1991.09	外食	パーラーマドンナ	9店舗
(株)平和	東証1部	1988.08	機械	新効	3店舗
(株)SANKYO	東証1部	1991.10	機械	FEEVER	-
京成電鉄(株)	東証1部	1949.05	運輸	パル京成	-
神奈川中央交通(株)	東証1部	1949.05	運輸	スクランブル	2店舗
神姫バス(株)	大証2部	1961.10	運輸	ニュー神姫	2店舗
東武鉄道(株)	東証1部	1945.05	運輸	ラフェスタ	-
京阪電鉄(株)	大証1部	1950.04	運輸	琵琶湖観光	-
新潟交通(株)	東証2部	1949.07	運輸	ルネッサンスパーク	-

出所)アミューズメント99 パチンコ産業経営白書 パチンコ30兆円産業白書 矢野経済研究所 生活産業第2部

遊技通信データファイル(2001年11月号付録)

\* パチンコ業界を構成する企業群のうち、パチンコ経営企業群を除いた企業群には株式公開企業が多数存在する。

\* また上場企業のパチンコホール経営も多数存在し、ダブルスタンダードを抱えている。

## パチンコ産業における社会貢献活動

～ 全日遊連・各都府県方面遊協・各支部組合・各ホールにおける社会還元拠出状況～

2007年				2008年				2009年				2010年											
拠出額		件数		拠出額		件数		拠出額		件数		拠出額		件数									
総額		16億6,290万2764円		7,809件		総額		15億0,048万4,188円		8,196件		総額		14億4,634万9,788円		8,147件		総額		14億4,553万2,864円		8,050件	
内訳	現金	12億7,028万1848円		6,529件		内訳	現金	11億4,006万9,928円		6,691件		内訳	現金	10億4,006万93円		6,471件		内訳	現金	10億9,864万1,959円		6,462件	
	物品	3億9,262万0916円		1,280件			物品	3億6,041万4,260円		1,505件			物品	4億12万9,695円		1,676件			物品	3億4,689万905円		1,588件	

(全日遊連調べ)

\* 上記は2007年から2010年の全日遊連・各府県方面遊協・各支部組合・各ホールにおける社会貢献・社会還元金の実施結果であり、拠出内容は社会福祉地域貢献、青少年育成、災害救援、交通、防犯、暴排、その他となっている。

\* その他の社会貢献は、被災地域へ救援物資・臓器移植に関するリーフレットとドナーカードの設置・募金箱の設置・空き缶のリングプル回収(リングプルで車椅子と交換し寄贈)・身体障害者施設で製作した商品(セルフ商品)をホールの景品として購入・ホールや最寄り駅周辺、公園等の清掃活動・老人ホームや児童養護施設への慰問・献血活動・防犯パトロール等が行なわれている。

\* 2005年12月12日には全日遊連が母体となり、全日遊連の傘下組合がそれぞれ続けてきた社会貢献活動を世界的視野に立ち、全国レベルで普及・促進・広報することを活動目的として、『全日本社会貢献団体機構』が創立された。

## パチンコ産業における東日本大震災への復興支援活動

### 『パチンコ産業における東日本大震災への義援金総額約50億円に(2011.9.1現在 把握分)』

#### 業界団体別義援金額(抜粋)

(単位:円)

PCSA正会員・賛助会員 義援金集計(2011.9.9現在) (PCSA HPより)

正会員企業 316,938,328

賛助会員企業 88,400,000

合計 405,338,328

全日遊連 義援金拠出額(2011.9.1現在 把握分) (全日遊連HPより)

全日遊連に寄せられ東日本大震災義援金政府窓口へ拠出した義援金 467,431,627

各都府県方面組合/支部組合/組合員店舗が拠出した義援金 2,402,040,459

合計 2,869,472,086

日遊協 義援金集計(2011.5.31まで) (日遊協HPより)

会員26社より 31,932,830

同友会 義援金集計(2011.4.10～4.19) (同友会HPより)

会員40社より 30,700,000

日工組、日電協などメーカー団体義援金総額(2011.4.25現在)

1,649,000,000

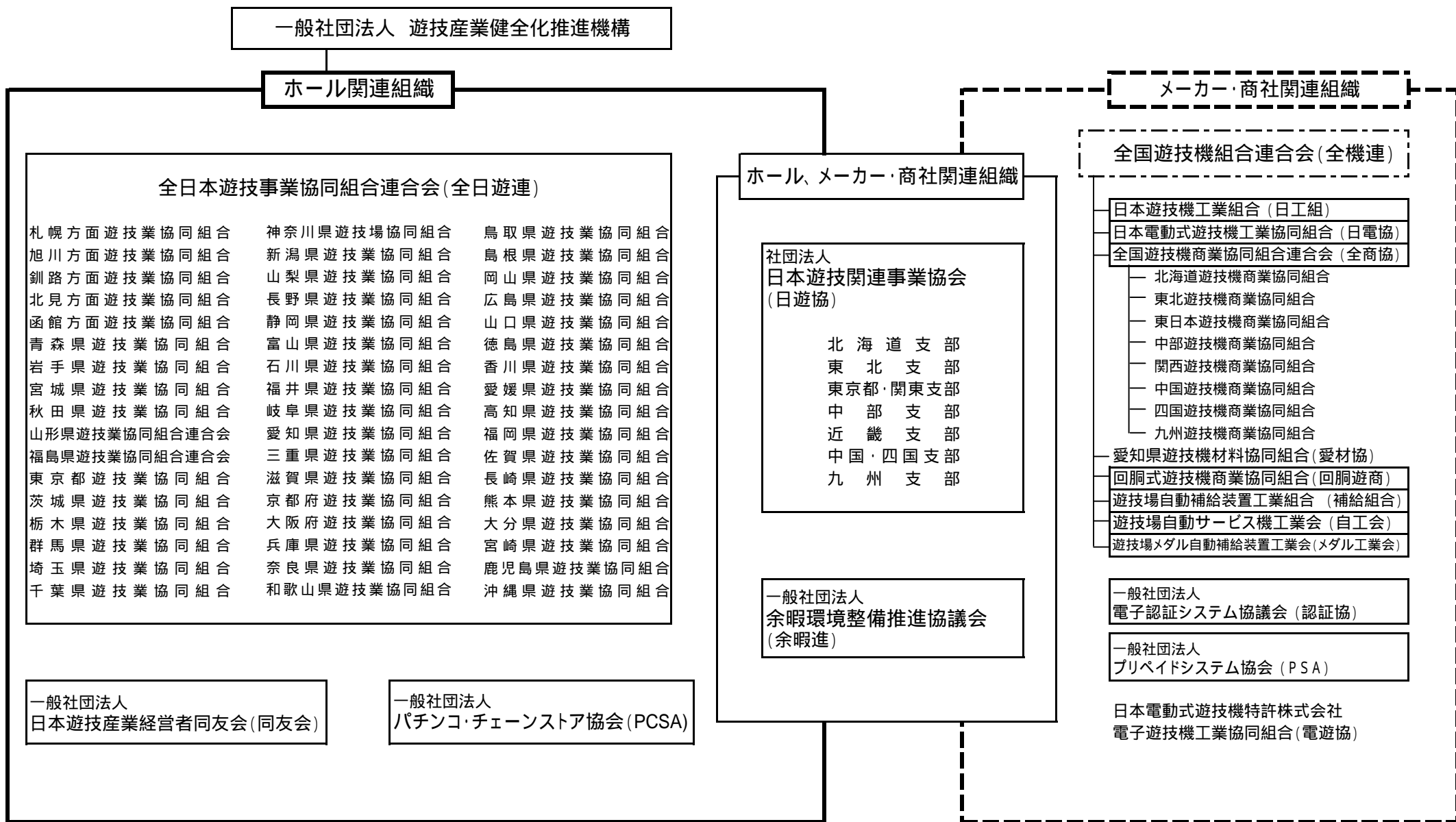
◆パチンコ関連団体一覧

組織/団体(14団体)	概略
一般社団法人 パチンコ・チェーンストア協会 (PCSA) 代表: 加藤 英則 代表理事	・チェーン化を目指すホール企業の一般社団法人。ダイナムなどが発起人となり、2002年3月に発足した。真の産業化を目指し、法環境の整備、株式上場、労働環境の整備、健全娯楽化に取り組む。
全日本遊技事業協同組合連合会 (全日遊連) 代表: 原田 實 理事長	・各都道府県遊技業協同組合の全国組織で、パチンコ店の全国最大組織。 ・主管官庁は警察庁(国家公安委員会)。 ・前身は全国遊技業協同組合連合会(全遊協) ・景品や遊技機等の共同購入も行っている。
社団法人 日本遊技関連事業協会 (日遊協) 代表: 深谷 友尋 会長	・射幸心を著しくおおるような遊技機の排除、業界からの暴力団の締め出し等、遊技業と遊技業に関連する業界に係わるものが一体となって遊技業の適正化・健全化に努めることを目的としている。 ・前身は日本遊技業経営者同友会。 ・遊技機販売業も登録している。
一般社団法人 日本遊技産業経営者同友会 (同友会) 代表: 松田 高志 代表理事	・全国のパチンコホール経営者で組織する一般社団法人。94年10月に発足し、独自に提言活動を展開している。
一般社団法人 余暇環境整備推進協議会 (余暇進) 代表: 宮脇 磊介 代表理事	・99年以降、大手ホールや遊技機メーカー、その他の業界関係者で設立。業法制定や不正機対策などを研究課題とする。
日本遊技機工業組合 (日工組) 代表: 市原 高明 理事長	・パチンコ機メーカーの組合。 ・前身は日本遊技機工業協同組合。
日本電動式遊技機工業協同組合 (日電協) 代表: 里見 治 理事長	・回胴式遊技機(パチスロ機)メーカーの組合。
全国遊技機商業協同組合連合会 (全商協) 代表: 中村 昌勇 会長	・遊技機(回胴式遊技機を含む)、各種部品の販売業者の組合。
回胴式遊技機商業協同組合 (回胴遊商) 代表: 伊豆 正則 理事長	・回胴式遊技機の販売業者任意団体として、94年6月に設立され、98年7月に協同組合認可。
遊技場自動補給装置工業組合 (補給組合) 代表: 梁川 誠市 理事長	・玉補給メーカーの組合
遊技場自動サービス機工業会 (自工会) 代表: 木原 一雄 理事長	・ホールの自動販売機及びカードシステム、台間サンド、コンピューター、景品管理機器類のメーカー、販売会社の組合。

組織/団体	概略
遊技場メダル自動補給装置工業会 (メダル工業会) 代表: 大泉 政治 理事長	・メダル補給機メーカーの組合
一般社団法人法人 電子認証システム協議会 (認証協) 代表: 下口 二郎 代表理事	・全日遊連の「インのクリア」システム構想に基づき設立された。 従来のプリペイドシステムとは異なり、電子認証技術によって全台のデータ補足を図る。
一般社団法人 プリペイドシステム協会 (PSA) 代表: 小堀 豊 理事長	・プリペイド会社8社が共同で設立した法人。 遊技機規則改正に伴い、プリペイドシステムのユニット検査方式の確立、標準化などの推進を図る。
一般社団法人 パチンコ・トラスティ・ボード 代表: 佐藤 公平 代表理事	・ダイナム等ホール企業4社が共同出資し設立した一般社団法人。企業のコンプライアンスやコーポレートガバナンスなどを社会的な有識者がチェックする第三者評価機関。
一般社団法人 遊技産業健全化推進機 (OSDPPI) 代表: 河上 和雄 代表理事	・全日遊連が窓口となる「21世紀会」主体の不正対策と根絶を目的とした一般社団法人。2006年夏に設立し、ホールへの立ち入り検査を実施。業界外有識者を幹部に据えた第三者機関。
一般社団法人 遊技球製造協会 (遊球協) 代表: 田中 秀明 代表理事	・遊技球製造6社加盟の法人。 ・6社でシェア95%。ナノテック技術の研究
財団法人保安電子通信技術協会 (保通協) 代表: 吉野 準 会長	・85年以降、風営法に基づき、都道府県公安委員会の委託を受け、遊技機(回胴式を含む)が著しく射幸心を煽る恐れのある遊技機に該当するものであるか否かの試験・審査を行う。
全国防犯協会連合会 (全防連) 全国風俗環境浄化協会 代表: 岡田 俊邦 会長	・85年施行の風適法に基づき、健全な娯楽産業の育成に向けた風俗環境整備の支援を行う公安委員会の支援団体。全防連は遊技機メーカーの工場を調査し遊技機遊技機製造業者登録を行う活動を実施している。浄化協会は、遊技機の不正改造がないことを証明するAMマークの発行業務を行っている。2つの団体は実質的に同じ組織である。
財団法人社会安全研究財団 代表: 伊藤 滋 理事長	・市民生活を脅かす犯罪増加や青少年の非行など、安全問題がクローズアップされる中、専門的かつ科学的な調査研究を積極的に推進するべく、日工組会員が中心となり87年に設立。2003年3月に「遊技機に関する国民意識調査」を実施した。

出典: Amusement Japan パチンコ・パチスロ産業データ2006

# 業界組織の位置づけ



出典: Amusement Japan パチンコ・パチスロ産業データ2006