

# PTB第9回評価調査結果について

2017年5月

一般社団法人パチンコ・トラスティ・ボード

PTB評価委員会

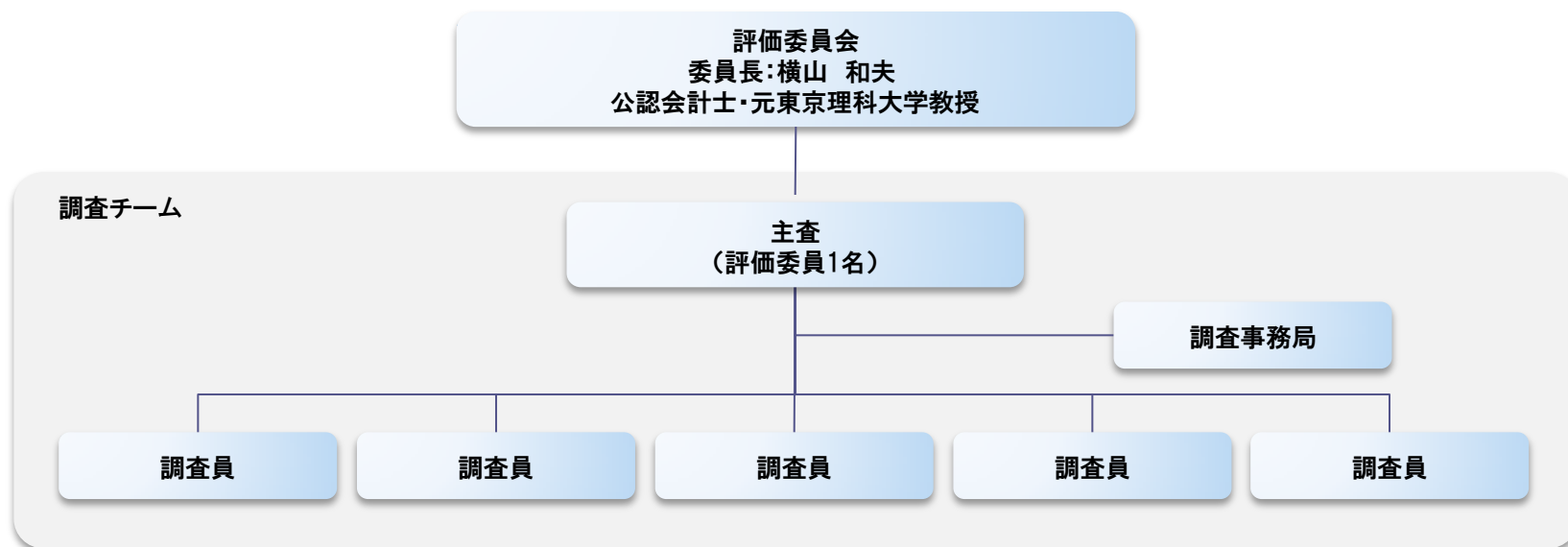
- ✓ **第9回評価調査の概要**
- ✓ **調査の実施体制**
- ✓ **調査対象会社の平均格付**
- ✓ **評価調査結果の総括**
- ✓ **PTB評価基準**
- ✓ **PTBの基本情報**
- ✓ **問い合わせ先**

## 第9回評価調査の概要

- ◆ 第9回PTB評価調査を実施致しました。調査の概要は、以下の通りです。
  - 実施期間： 2016年12月～2017年3月
  - 対象会社： (株)ダイナム、(株)ニラク、(株)アメニティーズ
  - 調査場所： 調査対象会社の本社およびPTB評価委員会により選定された各店舗
  - 調査方法： PTB評価基準にもとづき、以下の調査方法により調査を実施
    - ・ 本社管理部門担当者へのヒアリングおよび証跡となる関連文書の確認
    - ・ ガバナンス、リスク管理、コンプライアンス等への取り組み姿勢に関する経営者へのヒアリング
    - ・ パチンコホール店舗における店長へのヒアリングおよび各種運用状況の視察
  
- ◆ 最近の経営環境や法規制等の変化および過去の調査経験を踏まえ、より実効性の高い調査を行うべく、PTB評価基準の変更を行いました。主な変更点は、以下の通りです。

| 分類  | 調査項目   | 種類 | 変更理由・内容   |
|-----|--|----|---|
| 労働法 | TG17(ストレスチェック・メンタルヘルスケア)   | 新設 | ストレスチェックの義務化に対応し、新規に基準を追加                         |
| 労働法 | TG14(年次有給休暇の確保)  | 変更 | 社会全般における有給休暇取得率の動向を考慮し、基準の見直しを実施                  |
| 共通  | G6(取締役の利益相反行為)、TB4(決算プロセスに関する内部統制(月次決算))、TB6(決算プロセスに関する内部統制(税務申告))、TB7(業務プロセスに関する内部統制(売上高の適正性を保証する営業データの合理性))、TB9(業務プロセスに関する内部統制(景品取引業務))、TC4(遊技機に対する不正への対応)、TD4(駐車・駐輪スペースにおける安全の確保)、TG6(就業規則等の周知及び変更手続)、TG16(健康診断の実施) | 変更 | 前回調査結果等にもとづき、より実効性の高い基準とすべく、一部項目について基準の表現の見直し等を実施 |

# 調査の実施体制



| 対象会社       | 実施時期       | 主査                                 | 調査員   |
|------------|------------|------------------------------------|---|
| (株)ダイナム    | 2016年12月   | 山中 健児 評価委員会委員<br>弁護士(石岬・山中総合法律事務所) | <ul style="list-style-type: none"> <li>・曾我 貴志 弁護士(曾我法律事務所)</li> <li>・小鍛冶 広道 弁護士(第一芙蓉法律事務所)</li> <li>・関口 政貴 弁護士(佐藤綜合法律事務所)</li> </ul>        |
| (株)ニラク     | 2017年2月～3月 | 田宮 治雄 評価委員会委員<br>東京国際大学商学部教授・公認会計士 | <ul style="list-style-type: none"> <li>・川島 一毅 弁護士(佐藤綜合法律事務所)</li> <li>・小川 明 公認会計士(ひびき監査法人代表社員)</li> <li>・大藪 卓也 公認会計士(大藪公認会計士事務所)</li> </ul> |
| (株)アメニティーズ | 2017年3月    | 永沢 徹 評価委員会委員<br>弁護士(永沢法律事務所)       | <ul style="list-style-type: none"> <li>・林 直樹(新日本有限責任監査法人)</li> <li>・井出 博之(新日本有限責任監査法人)</li> </ul>   |

## 調査対象会社の平均格付

- ◆ PTBの評価調査は、10分類98項目の評価基準の各項目について、理想的水準を5点とする5段階で評価をします。各項目の評価結果にもとづき、分類毎に評価の平均点を算出し、平均点を基準に「AAA」から「D」までの7段階で格付を決定しています。第9回評価調査における調査対象会社3社の各分類の平均格付は、以下のとおりです。
- ※ 下記の平均格付は、第9回調査における全体の格付状況をイメージするために目安として表示したものであり、個社に付与する正式な格付とは異なります。また、調査対象会社は調査実施年によって異なることがあるため、過去の調査における平均格付けとの比較対象にはなりません。

| 評価対象分類       | 平均格付 |
|--------------|------|
| ガバナンス体制      | A    |
| 経営者による基本的姿勢  | A    |
| 基本的フレームワーク   | A    |
| 財務管理体制       | AA   |
| 反社会的勢力への対応   | A    |
| 社会的要請への対応    | A    |
| 法令遵守体制(重要法規) | A    |
| 法令遵守体制(風適法)  | AA   |
| 法令遵守体制(労働法)  | A    |
| 内部監査体制       | A    |

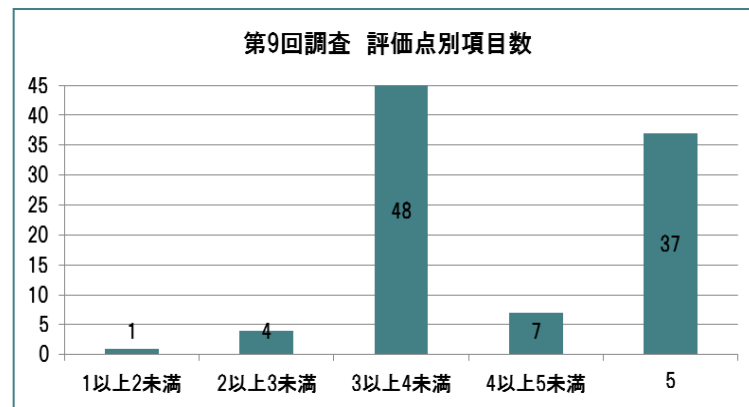
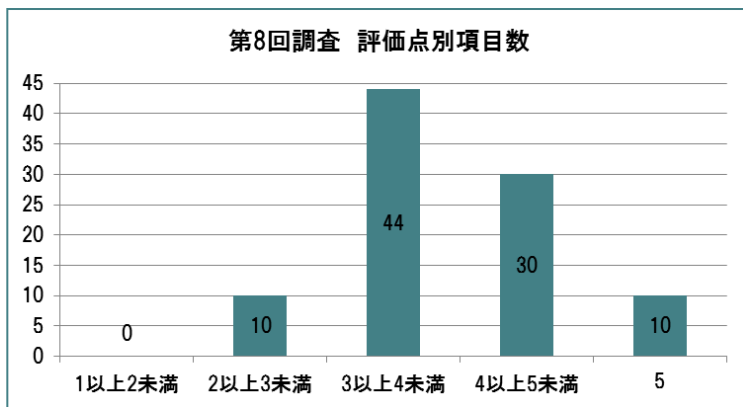
【参考】格付符号の定義

| 格付符号 | 格付の定義  |
|------|--|
| AAA  | 経営管理の仕組みが、上場会社において模範となるレベルに達している。              |
| AA   | 経営管理の仕組みが、上場会社の一般的なレベルを超えている。                  |
| A    | 経営管理の仕組みが、上場会社の一般的なレベルにある。                     |
| BB   | 経営管理の仕組みが、非上場会社の一般的なレベルを超えている。                 |
| B    | 経営管理の仕組みが、非上場会社の一般的なレベルにある。                    |
| C    | 経営管理の仕組みが、部分的に構築されているものの、非上場会社の一般的なレベルに達していない。 |
| D    | 経営管理の仕組みが、ほとんど構築されていない。                        |
| —    | 評価することができないため、格付を付与しない。                        |

※評価忌避があった場合には即刻、「—」とする。

## 評価調査結果の総括

- ◆ 10分類全てにおいて、平均格付が上場企業の標準的な統制水準を想定して設定した格付Aとなっており、評価基準の厳格化や調査対象会社の調査経験年数の差異等がありながらも、引き続き全体として高い水準を維持しています。
- ◆ 「財務」については、上場企業に適用される「財務報告に係る内部統制報告制度」の内容を評価基準に組み込んでいますが、平均格付はAAとなっています。これは、PTB調査への参加会社が、日本国内において非上場企業でありながらも自発的な取り組みにより、上場企業に近いレベルにて外部の第三者が検証できるように内部統制を構築し、定期的に有効性を評価していることを示しています。
- ◆ 個別項目の評価結果においても、全98項目中92項目(全体の94%)について、平均点が上場企業の標準的な統制水準を想定して設定した3.0以上であり、さらに内44項目(全体の45%)については4.0以上と上場企業の標準を超える高い統制水準にあります。



# PTB評価基準（98項目）

| ガバナンス               |
|---------------------|
| 株主総会の開催・運営          |
| 株主管理                |
| 株主配当に関する決定プロセス      |
| 取締役会の開催・運営          |
| 役員報酬の決定プロセスの適切性     |
| 取締役の利益相反行為          |
| 監査役による業務監査の実効性      |
| 独立役員                |
| 基本的姿勢               |
| リスク管理に関する経営者の取組姿勢   |
| 行動規範の策定と適切な運用       |
| リスク評価の仕組み           |
| 重要なリスクへの対応          |
| 企業情報の開示             |
| フレーム                |
| 運営組織の明確化            |
| 職務権限・分掌規程の明確化       |
| リスク管理体制(意思決定機関)     |
| リスク管理活動の推進          |
| 内部通報制度              |
| 外部からの報告相談制度         |
| 不祥事等発生時の事後対応        |
| 災害等発生時の事業継続         |
| グループ管理体制            |
| 教育研修制度              |
| 人事評価制度              |
| 給与・報酬の決定基準          |
| 募集・採用のプロセスと基準       |
| 人員配置                |
| ITに関する内部統制(開発・保守)   |
| ITに関する内部統制(運用・管理)   |
| ITに関する内部統制(アクセス管理等) |
| ITに関する内部統制(外部委託先管理) |
| 情報セキュリティ管理態勢の構築     |

| 財務                          |
|-----------------------------|
| 予算管理制度の整備・運用について            |
| 決算プロセスに関する内部統制(全般事項)        |
| 決算プロセスに関する内部統制(外部報告)        |
| 決算プロセスに関する内部統制(月次決算)        |
| 決算プロセスに関する内部統制(年次決算)        |
| 決算プロセスに関する内部統制(税務申告)        |
| 業務プロセスに関する内部統制(営業データの合理性)   |
| 業務プロセスに関する内部統制(売上・営業回収金の管理) |
| 業務プロセスに関する内部統制(景品取引業務)      |
| 業務プロセスに関する内部統制(景品管理)        |
| 業務プロセスに関する内部統制(遊技機の取得)      |
| 反社会                         |
| 特殊株主の排除                     |
| 反社会的勢力等との不適切な取引関係の排除        |
| 反社会的勢力に対する危機管理対応            |
| 遊技機に対する不正への対応               |
| 貯玉口座の不正利用への対応               |
| 社会的要請                       |
| 地域社会への配慮①(ネオン、看板等)          |
| 地域社会への配慮②(騒音)               |
| 地域社会への配慮③(駐車・駐輪)            |
| 駐車・駐輪スペースにおける安全の確保          |
| 遊技環境(安全の確保)の整備              |
| 遊技環境(お客様への積極的対応)の整備         |
| タバコの喫煙対策                    |
| 地域社会との交流                    |
| パチンコ・パチスロへの過度なめり込み問題対策      |
| その他主要法令                     |
| 個人情報保護法・番号法への対応             |
| 廃棄物に関する対応方法                 |
| 独占禁止法に関する対応方法               |
| 知的財産法への対応方法                 |
| 消防法への対応方法                   |
| 食品安全への対応方法                  |
| 環境・省エネ対策                    |

| 風適法                    |
|------------------------|
| 風適法の遵守態勢               |
| 遊技機の設置・変更に関する届出        |
| 営業所の設備等の変更に関する届出       |
| 18歳未満の者への対応            |
| 適正な景品の提供               |
| 適正な景品交換の仕組み            |
| 過大な営業対策の防止             |
| 広告におけるガイドライン           |
| 労働法                    |
| 男女の均等な雇用機会に関する制度       |
| 雇用契約の締結・更新プロセス         |
| 労基法107条に定める重要書類の保管状況   |
| 賃金の支払及び控除              |
| 所定労働時間の設定プロセス及び設定内容    |
| 就業規則等の周知及び変更手続         |
| 懲罰規程の整備・運用             |
| 退職・解雇手続                |
| 割増賃金の支払い               |
| 管理職の範囲及び管理職に対する割増賃金の支給 |
| 休憩時間の確保                |
| 休日の確保                  |
| 36協定の遵守                |
| 年次有給休暇の確保              |
| 家庭責任に対する休業の確保          |
| 健康診断の実施                |
| ストレスチェック・メンタルヘルスケア     |
| 安全衛生管理体制の構築            |
| 労働保険・社会保険の加入と上乘補償      |
| セクハラ等の防止               |
| 障害者の雇用・活用              |
| 内部監査                   |
| 内部監査体制の構築              |
| 内部監査計画の適切性             |
| 内部監査部門による監査業務の遂行       |
| 監査結果の報告                |
| 内部監査の効用                |

## PTBの基本情報

- ◆ 名称: 一般社団法人パチンコ・トラスティ・ボード
- ◆ 所在地: 東京都中央区銀座一丁目14番4号 プレリー銀座ビル5階
- ◆ 目的: 本会は、パチンコホール経営企業が、業務の適正化・健全化を図ることによって、広く社会からの信頼を得ることを目的として、社員相互に協力する会であり、その目的に資するため、次に掲げる事業を行う。
  - (1) パチンコホール経営企業その他遊技業界関係者以外の第三者によって評価委員会を設け、パチンコホール経営におけるコンプライアンス及びコーポレートガバナンスを第三者の立場から厳格に評価し、もって社員が広く社会に発展していくことを促し、かつ、社員が株式会社である場合には、その株式公開の実現を支援する事業。
  - (2) 有識者懇談会を設け、パチンコホール経営企業その他遊技業界が広く社会からの信頼を得るために必要な提案を広く社会に発表し、もって遊技業界の改善・改革を促す事業。
  - (3) 前各号に掲げる事業に付帯又は関連する事業
- ◆ 社員企業: 株式会社ダイナム、夢コーポレーション株式会社、株式会社ニラク、株式会社アメニティーズ、株式会社パラッツォ東京プラザ、王蔵株式会社
- ◆ 理事・監事: 代表理事 佐藤公平、副代表理事 加藤英則、理事 谷口久徳、理事 金本朝樹、理事 徐東湖、理事(事務局) 丸山正博、監事 中島基之
- ◆ 評価委員: 

|       |       |                    |
|-------|-------|--------------------|
| 【委員長】 | 横山 和夫 | 公認会計士・元東京理科大学教授    |
| 【委員】  | 田宮 治雄 | 東京国際大学商学部教授・公認会計士  |
|       | 永沢 徹  | 弁護士(永沢総合法律事務所)     |
|       | 曾我 貴志 | 弁護士(曾我法律事務所)       |
|       | 末川 修  | 公認会計士(東京さくら監査法人代表) |
|       | 山中 健児 | 弁護士(石寄・山中総合法律事務所)  |



## 問い合わせ先

**一般社団法人パチンコ・トラスティ・ボード**

**〒104-0061 東京都中央区銀座1-14-4 プレリー銀座ビル5F**

**TEL:03-3538-0091      FAX:03-3538-0094**

**URL:<http://www.ptb.or.jp>      E-mail:[info@ptb.or.jp](mailto:info@ptb.or.jp)**